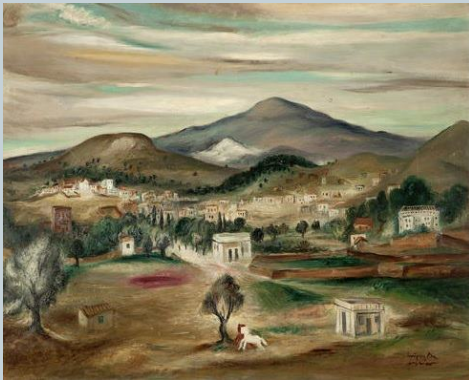


ΤΟ ΓΑΛΑΤΣΙ ΜΕΣΑ ΑΠΟ ΤΗ ΖΩΓΡΑΦΙΚΗ



ΜΑΡΙΑΝΘΗ ΜΠΕΛΛΑ
ΕΚΠΑΙΔΕΥΤΙΚΟΣ Δ.Ε.



Η προέλευση του ονόματος «Γαλάτσι»



Υπάρχουν διάφορες εκδοχές για την προέλευση του ονόματος «Γαλάτσι».

- Σύμφωνα με την επικρατέστερη, το 1851 ο Συμεών Γαλάκης αγόρασε με συμβολαιογραφική πράξη στρέμματα γύρω από τον ναό της Αγίας Γλυκερίας. Σύμφωνα με την προφορά των Αθηναίων, το κ και το τ προφέρονταν τσ, επομένως το επώνυμο «Γαλάκης» προφερόταν «Γαλάτσης». Έτσι, η περιοχή της Αγίας Γλυκερίας αναφερόταν ως «η περιοχή του Γαλάτση» και αργότερα ολόκληρη η περιοχή πήρε το όνομα "Γαλάτσι".
- Ο Θεόδωρος Γκούντερα, φιλόλογος, διατυπώνει μια άλλη άποψη, σύμφωνα με την οποία οι τσοπάνηδες της περιοχής γύριζαν και διαλαλούσαν το προϊόν τους: "Γάλα - φρέσκο γαλατάκι-γαλατάτσι»
- Ενδεχομένως το όνομα να προέρχεται από την πόλη Γαλάτσι της Ρουμανίας.

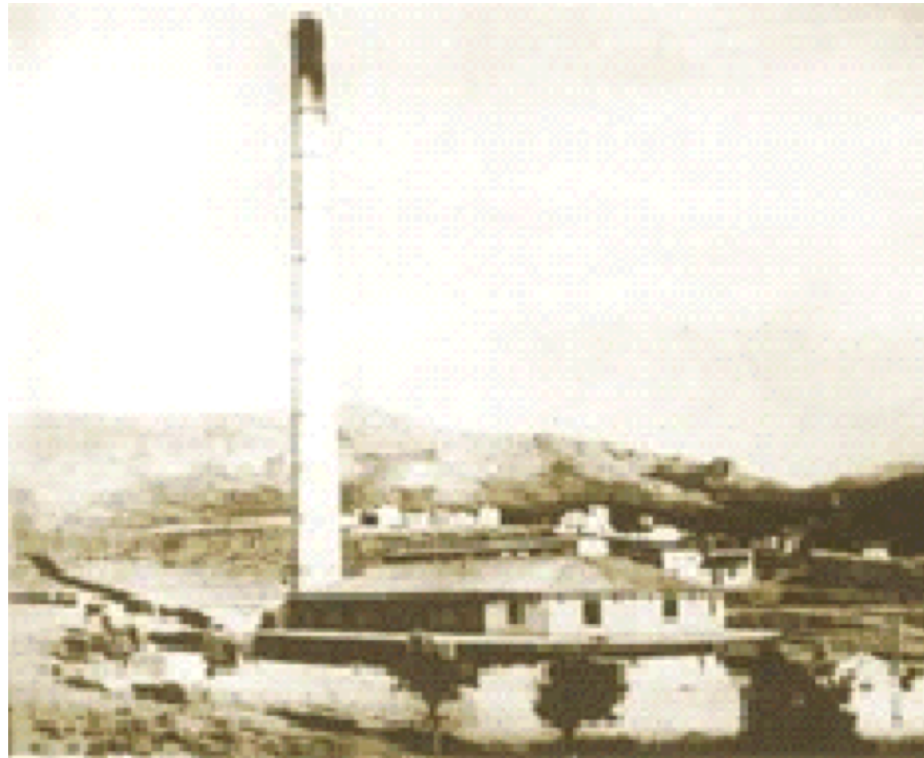


Γαλάτσι

Ιστορικά στοιχεία



- Το Γαλάτσι μέχρι το 1850 ήταν μια ακατοίκητη περιοχή που ονομαζόταν Εύμορφη Εκκλησιά (Ομορφοκκλησιά) από τον ομώνυμο ναό. Τότε κατέφθασαν οι πρώτοι κάτοικοι από την επαρχία Δωρίδας, οι οποίοι έκτισαν προσωρινές κατοικίες για να ξεκαλοκαιριάζουν τα κοπάδια τους.
- Αργότερα, κατασκευάστηκαν τα πρώτα ασβεστοκάμινα που παρήγαγαν πρώτες ύλες για την κατασκευή σπιτιών. Οι πρώτοι μόνιμοι κάτοικοι εγκαταστάθηκαν στην περιοχή γύρω στα 1910 και ήταν κυρίως εργατικό δυναμικό για τη λειτουργία των ασβεστοκάμινων. Η περιοχή άρχισε να αναπτύσσεται με γρήγορους ρυθμούς και, καθώς δεν είχε μπει ακόμα στο σχέδιο πόλης, τα σπίτια που χτίζονταν ήταν αυθαίρετα. Το 1925 το Γαλάτσι αποτελούσε τόπο εξοχής, εκδρομών και αναψυχής, όπου συνέρρεαν πολλοί Αθηναίοι.
- Μεταπολεμικά, ο πληθυσμός του αυξήθηκε ραγδαία. Το 1954 το Γαλάτσι αποσχίστηκε από τον Δήμο Αθηναίων ως ομώνυμη κοινότητα, ενώ το 1963 έχοντας πλέον περίπου 14.000 κατοίκους έγινε Δήμος.



Δημήτριος Καμπούρογλου

απόσπασμα από τον «Αναδρομάρη της Αττικής»



«...Εδώ κυριαρχεί το θυμάρι και το θρούμπι, ενώ που και που το αγκαθωτόν ασπάλαθρον καταστολισμένον από κίτρινα άνθη σου προξενεί την έκπληξιν που αισθάνεσαι όταν απαντάς ευμορφίαν και ευγένειαν... Εδώ το έδαφος είναι ανοικτόν και ελεύθερον, εδώ κυριαρχεί το φως, το Αττικό φως...»



Η Ομορφοκκλησιά



- Η Ομορφοκκλησιά είναι ναός αφιερωμένος στον Άγιο Γεώργιο, ο οποίος χτίστηκε τον 12ο αιώνα πάνω σε λείψανα παλαιοχριστιανικής εκκλησίας, η οποία είχε χτιστεί πάνω σε λείψανα αρχαίου ναού.
- Πρόκειται για μικρών διαστάσεων ναό, σε ρυθμό εγγεγραμμένο σταυροειδή με τρούλο, με παρεκκλήσιο στα νότια και νάρθηκα στα δυτικά.
- Διαθέτει σπάνιες τοιχογραφίες, ενώ γύρω από τον ναό, όπου πιστεύεται ότι υπήρχε αρχαίο νεκροταφείο, έχουν βρεθεί αρχαία λείψανα του 5ου και 4ου αιώνα π.Χ.



Η Αγία Γλυκερία



- Τον 16^ο αιώνα, στη θέση του σημερινού ναού, υπήρχε γυναικείο μοναστήρι, αφιερωμένο στην Αγία Γλυκερία.
- Εκεί συγκεντρώνονταν διάφορα επαγγελματικά σωματεία (σινάφια) της Αθήνας και γιόρταζαν τους προστάτες Αγίους τους.
- Το 1924 το καθολικό του μοναστηριού έγινε ενοριακός ναός, ο οποίος κατεδαφίστηκε το 1927 για να αντικατασταθεί από τον σημερινό ναό.
- Ονομαστή ήταν η πηγή της Αγίας Γλυκερίας, από την οποία οι παλιοί Γαλασιώτες προμηθεύονταν νερό. Η πηγή υπάρχει ακόμα, αλλά τα νερά της είναι μολυσμένα.
- Η Αγία Γλυκερία είναι η πολιούχος του Γαλασίου.



Τα Τουρκοβούνια



- Τα Τουρκοβούνια είναι η υψηλότερη και πιο εκτεταμένη λοφοσειρά της κεντρικής περιοχής του λεκανοπεδίου Αττικής, που το χωρίζει σε ανατολικό και δυτικό. Στην αρχαιότητα ονομάζονταν Αγχεσμός, από το οξύ σχήμα κάποιων κορυφών τους.
- Η παλαιότερη ονομασία της λοφοσειράς ήταν Λυκοβούνια. Το σημερινό όνομα δόθηκε κατά μια εκδοχή επειδή εκεί υπήρχε τουρκικό νεκροταφείο και κατ' άλλη εκδοχή επειδή στρατοπέδευαν τα στρατεύματα του Τούρκου Πασά Ομάρ, που είχε καταλάβει την Αθήνα.
- Η πυκνή βλάστηση στα Τουρκοβούνια καταστράφηκε κατά την διάρκεια της Κατοχής (1941-44), καθώς οι Αθηναίοι για να ζεσταθούν έκοψαν πολλά δέντρα. Αργότερα, η κατασκευή των λατομείων και η ανάπτυξη της περιοχής γύρω από αυτά συνέβαλαν καταλυτικά στην αλλοίωση της μορφής τους. Η μορφή των Τουρκοβουνίων άλλαξε ριζικά με την διάνοιξη της λεωφόρου Βεϊκου, η οποία συνδέει το Γαλάτσι με το Ψυχικό.
- Σήμερα στη περιοχή τους βρίσκεται το Αττικό άλσος, το Κέντρο Νεότητας του Γαλασίου, καθώς και η μονή με την εκκλησία του Προφήτη Ηλία.



Το Γαλάτσι, λόγω του έντονου εξοχικού χαρακτήρα του, προσέλκυσε τους Νεοέλληνες ζωγράφους, που απθανάτισαν διάφορες απόψεις του.



«Από το Γαλάτσι»
Νικόλαος Λύτρας (π. 1917)



«Θέα από το Γαλάτσι»
Νικόλαος Λύτρας



«Το Γαλάτσι»
Σπύρος Βασιλείου (π. 1930)



«Το Γαλάτσι»
Σπύρος Βασιλείου (π. 1930)



«Γαλάτσι»
Σπύρος Βασιλείου (1931)



«Πάνω στους λόφους» Σπύρος Βασιλείου



«Εκδρομή στο Γαλάτσι»
Θεόφραστος Τριανταφυλλίδης (1935)



«Στα Τουρκοβούνια» Θεόφραστος Τριανταφυλλίδης (1921)



«Τα Τουρκοβούνια» Σπύρος Βασιλείου (1930)



ΔΙΚΤΥΟΓΡΑΦΙΑ



- <https://el.wikipedia.org/wiki/Γαλάτσι>
- <http://www.galatsinet.gr/sto-galatsi-tou-chthes/>
- http://agiaglykeriagalatsiou.blogspot.gr/p/blog-page_22.html
- <https://paletaart.wordpress.com>
- <http://www.mutualart.com/Artwork/From-Galatsi/FFE43AB8A8B5D6FA>
- <https://www.bonhams.com/auctions/21921/lot/14/>
- <http://monsieurcocosse.blogspot.gr/2014/01/blog-post.html>
- <http://www.eikastikon.gr/zografiki>
- <http://www.ingalatsi.gr/>
- <https://el.wikipedia.org/wiki/Τουρκοβούνια>